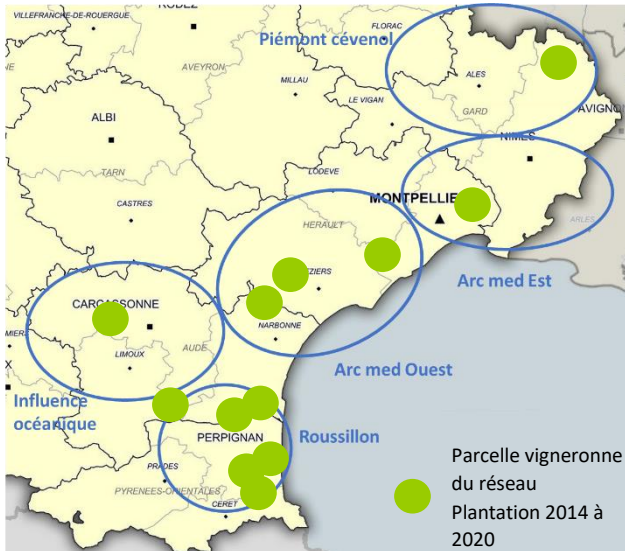
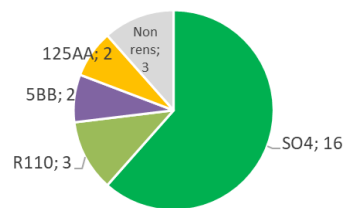


Le réseau 2020-21



Porte-greffes du réseau vigneron



Légende : porte-greffe ; nombre de millésime référence

- Variété allemande, classée définitivement en 2017.
- Distribuée par tous les pépiniéristes
- Eligible aux aides à la restructuration du vignoble, plan individuel et plan collectif dans le bassin Languedoc-Roussillon PCR 4-5
- Cahier des charges IGP Pays d'Oc, IGP Coteaux Béziers (34), IGP Cotes catalanes (66), IGP Gard, Coteaux Pont du Gard, Cévennes (30) En attente de nouveaux cahiers des charges dans l'été 2022

Agronomie

Aptitude sol et porte-greffe : pas de contre-indication connue

Aptitude climatique : pas de sensibilité particulière. Peu de dégâts de gel en 2021 ont été observés. Cependant si la parcelle a été gelée, la souche a beaucoup de mal à redémarrer

Cycle végétatif : débourre généralement après le Chardonnay (sauf Roussillon : identique), se récolte fin août à début septembre

Très intéressant dans la gestion d'un retard du calendrier de vendange, car reste sur souche sans dégât

Aptitude à la taille : pas de contre-indication taille courte / longue, y compris taille mécanisée. Pas de rejet

Port et palissage : assez érigé, permettant une taille mécanisée avec un palissage minime

Vigueur forte, la variété est sensible au nombre d'yeux laissés à la taille : si trop peu par rapport à la vigueur = les rameaux sont vigoureux, entraînant un écimage précoce. La plante repart en nombreux entre-cœur et nombreux grappillons. Ces grappillons créent une maturation hétérogène

Vrilles : peu de vrilles, non gênantes

Grappes et récolte : grappe plus petite que celle du Chardonnay (110g en moyenne), avec des baies comparables. **Petit producteur en taille courte**. Se récolte bien à la machine avec les batteurs uniquement au niveau des grappes principales.

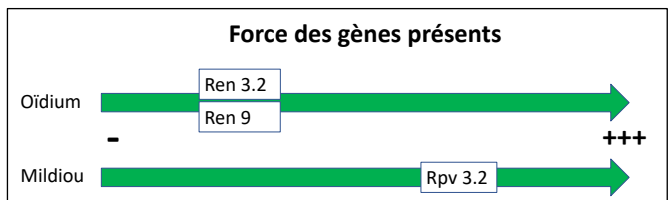
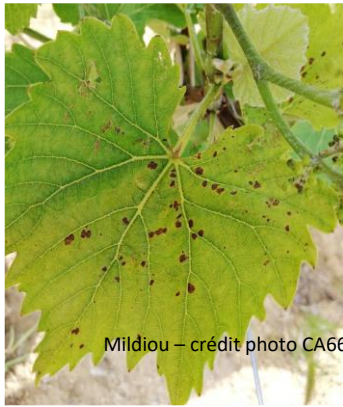


Crédit photo : CA66



Crédit photo : CA66

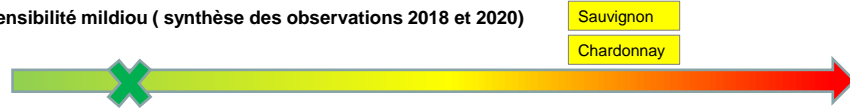
Phytopathologie mildiou et oïdium



Sensibilité oïdium (synthèse des observations 2017-2021)



Sensibilité mildiou (synthèse des observations 2018 et 2020)



Phytopathologie autre

- **Erinose** parfois de façon très importante
- **Eudémis** : En secteur sensible, quand des perforations d'eudémis sont observées sur les cépages classiques, le Sauvignier n'a quasiment rien. Sa pellicule épaisse n'est pas appétente pour le papillon (résistance mécanique à vérifier)
- Les symptômes de **flavescence dorée** sont très légers. Il est facile de ne pas repérer une souche positive ! Ne pas négligez les traitements obligatoires et l'arrachage des souches suspectes
- Bonne résistance au **Botrytis**
- Peu sensible aux **cicadelles des grillures**



Crédit photo : CA34

Stratégies de traitement :

Oïdium : Protection de la récolte + durabilité de la résistance = 2 traitements en encadrement de la floraison

Mildiou : Protection de la récolte + durabilité de la résistance = selon le contexte de la parcelle et de l'année, entre 0 et 2 traitements. Ne pas négliger les observations régulières.

Black rot : Selon la parcelle, choisir un produit à double homologation pour faire le traitement de pré-floraison

NOTES

Cette fiche est obtenue à partir du suivi du **réseau des parcelles vigneronnes**, réseau du comité RQD complété par des rencontres impromptues avec les viticulteurs. Le comité RQD fait intervenir depuis 2020 les 4 Chambres départementales du bassin de production afin de capitaliser des références sur les aptitudes au sol, porte greffe, taille par variété... Les parcelles sont replacées dans des ensembles climatiques qui influent sur les maladies, validés par l'expertise des conseillers dans le cadre du Bulletin de Santé du Végétal. Ces données seront utilisées dans l'évolution des fiches. Les parcelles ne sont pas forcément suivies tous les ans. Il peut y avoir des rotations afin de prendre en compte plus de cas de plantation.

Tout viticulteur souhaitant apporter ses observations sur les aptitudes agronomiques, ses expériences des vins et de la commercialisation est bienvenu. Contactez vos conseillers viticoles pour transmettre vos observations, avis, photos ...

Le **protocole** mis en place sur le réseau se base sur deux visites : floraison et véraison-récolte et un échange avec le viticulteur pour synthétiser l'année. A chaque visite un état des lieux de la parcelle est réalisé. L'obtention des données phytosanitaires est réalisée sur la base des classes du protocole Oscar de l'INRAé www.observatoire-cepages-resistants.fr. L'uniformisation des données permet d'envisager des échanges de références si besoin.

Le **graphique de la « force des gènes présents »** est à lire avec précaution. En effet, la connaissance évolue régulièrement. Notamment, certaines variétés allemandes étaient dites monogéniques en oïdium, alors qu'elles sont maintenant polygéniques mais avec des gènes plutôt faibles. Il n'y a pas dans ce cas de pyramidage, avec un gène fort protégé par des plus faibles. Sur le graphique l'axe va de « - » faible à « +++ » résistant totalement.

Les **graphiques de sensibilité à l'oïdium et au mildiou** sont représentés par un axe allant de la résistance totale (en vert) uniquement pour les obtentions INRAé à la sensibilité forte (en rouge) aux maladies fongiques.

Le placement des « X » représentant les performances de la variété détaillée est obtenu grâce aux observations d'intensité des maladies selon le protocole Oscar de l'INRAé, utilisé systématiquement pour permettre les échanges d'informations. Afin de donner l'échelle au graphique, des cépages classiques ont été placés. Les cépages Merlot et Chardonnay sont les cépages témoins des parcelles expérimentales suivies dans l'Aude et l'Hérault de 2014 à 2020 selon le même protocole. Les cépages Cabernet-Sauvignon, Grenache et Sauvignon sont placés par expertise sur ces axes. Plus « X » est à gauche dans la partie verte de l'axe, plus grande est la tolérance (ou résistance partielle) de la variété à la maladie.

L'axe oïdium est une synthèse de l'ensemble des années suivies pour la variété en remontant le plus loin possible dans la connaissance d'une parcelle – parfois antérieure à la création du réseau. Tandis que l'axe mildiou ne prend en compte que les deux années à mildiou 2018 et 2020.

- Pour plus d'informations localisées (parcelle du réseau) : contacter votre Chambre d'agriculture
- Pour d'autres photos de symptômes : <https://observatoire-cepages-resistants.fr/boite-a-outils/identifier-des-symptomes/>
- Pour en savoir plus (œnologie – caractéristiques vins – publications des CDA)
<https://po.chambre-agriculture.fr/productions-techniques/viticulture/cepages-et-porte-greffes/>
https://aude.chambre-agriculture.fr/fileadmin/user_upload/Occitanie/064_Inst-Aude/documents_aude/Viticulture/Bulletin_Viti/cepages_resistants.pdf
https://aude.chambre-agriculture.fr/fileadmin/user_upload/Occitanie/064_Inst-Aude/documents_aude/Viticulture/Bulletin_Viti/brochure_cepages_resistants_2.pdf
<https://www.icv.fr/mediatheque-viti-vinicole/guide-technique-cepages-resistants>