

## Les protocoles d'évaluation du bien-être des équidés

La prise en compte du bien-être des équidés nécessite de pouvoir l'évaluer de façon objective et standardisée. Des protocoles d'évaluation, construits sur le modèle du Welfare Quality®, ont été récemment élaborés au cours d'études scientifiques, pour les chevaux et les ânes.

### Les premiers protocoles d'évaluation du bien-être animal ont été élaborés en réponse à l'élevage intensif

Le développement de l'élevage industriel dans les années 1960 a déclenché un courant en faveur de la protection des animaux dans les élevages, puis l'initiation de nombreuses recherches sur le comportement de ces animaux, afin de mieux comprendre leurs besoins en matière de bien-être.

Ces besoins fondamentaux ont été résumés par les « 5 libertés » (traduction de « five freedoms ») publiées par le « Farm Animal Welfare Council » en 1979 :

- 1) Ne pas souffrir de la faim et de la soif,
- 2) Ne pas souffrir d'inconfort
- 3) Ne pas souffrir de douleur, de blessures ou de maladie
- 4) Pouvoir exprimer les comportements naturels de l'espèce
- 5) Ne pas souffrir de la peur et de la détresse. »

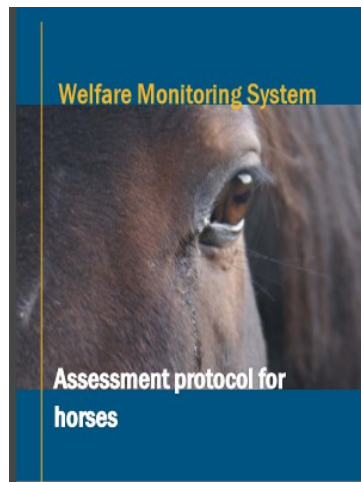
Les travaux de scientifiques et de professionnels, menés au sein de l'important programme européen Welfare Quality® (qualité du bien-être) et impliquant 45 organismes de recherche ou partenaires professionnels, ont ensuite permis la construction d'un outil d'évaluation globale du bien-être, utilisable en exploitations de vaches laitières, de jeunes bovins, de veaux de boucherie, de porcs à l'engrais et de poulets de chair.

Par la suite, un second programme européen, AWIN (Animal Welfare indicators = indicateurs pour le bien-être animal), a permis la mise au point d'un outil d'évaluation adapté aux ovins, caprins, dindes, **chevaux et ânes**.

### Les protocoles d'évaluation du bien-être des équidés

Plusieurs protocoles ont été proposés, à ce jour, pour l'évaluation du bien-être des équidés, dont le protocole de l'Université de Wageningen pour les chevaux adapté du protocole Welfare Quality, le protocole de l'AVEF (Association des vétérinaires équins français pour la Ligue française de protection du cheval) le protocole AWIN Horse pour les chevaux et le protocole AWIN Donkeys pour les ânes.

Il est important de préciser que ces protocoles sont susceptibles d'évoluer en fonction de la mise en évidence d'indicateurs plus pertinents.



AWINHorse



Start Assessment

Results

Preliminary  
Information

About  
Us

## Quatre principes, douze critères et des indicateurs pour évaluer le bien-être des animaux d'élevage

Le programme « Welfare quality® » a défini le bien-être animal selon **4 grands principes (alimentation, hébergement, santé et comportement)**, qui correspondent aux 4 premières libertés.

Chaque principe comporte plusieurs **critères** applicables à toutes les espèces d'élevage, y compris **les équidés**. La 5<sup>ème</sup> liberté « Ne pas souffrir de la peur et de la détresse » (traduction du mot anglais distress) est reprise par le critère « Etat émotionnel positif » qui précise que : « les émotions négatives telles que la peur, la détresse, la frustration ou l'apathie devraient être évitées, alors que les émotions positives comme la sécurité et la satisfaction devraient être favorisées ».

12 critères sont établis et sont évalués à l'aide d'indicateurs, qui peuvent être relatifs soit à l'animal, comme « l'état corporel », soit à l'environnement, comme « la mise à disposition d'eau ».

Pour une évaluation sur le terrain, ces indicateurs doivent être faciles et rapides à évaluer par l'observation seule. Ils sont spécifiques d'une espèce, du type d'utilisation de l'animal ou du niveau d'évaluation souhaité.

Les 4 grands principes, les 12 critères et les 31 indicateurs correspondants sont présentés pour le protocole AWIN adapté aux chevaux dans le tableau 1.

## Le protocole AWIN Horse

### Présentation générale du protocole

Ce protocole a deux niveaux d'évaluation. Le niveau 1 comporte 24 indicateurs. Le niveau 2, plus complexe comporte 31 indicateurs. Il est utilisé, notamment quand le niveau 1 a révélé un niveau de bien-être insuffisant sur les critères « Absence, de faim, de soif, de maladies, de douleur ».

Le protocole AWIN Horse de niveau 1 est associé à une application en anglais, pour mobiles et tablettes, téléchargeable sur google store.

### L'application AWIN Horse

Elle se présente sous la forme de différents écrans qui permettent de relever les appréciations pour chaque indicateur.

L'application génère ensuite un graphique représentant le pourcentage d'animaux satisfaisant chacun des critères au sein de l'exploitation évaluée. Les résultats sont comparés à ceux d'une population de référence, constituée de 355 chevaux, évalués dans 50 exploitations, en Allemagne et en Italie, lors de la réalisation du programme européen AWIN. Il est important de préciser que ces chevaux de sport et de loisir étaient majoritairement logés en boxes individuels.

### Références :

<http://www.animal-welfare-indicators.net/site/>

Welfare Monitoring System, Assessment protocol for horses, version 2.0, Report number 569, Wageningen UR Livestock Research, P.O. Box 65, 8200 AB Lelystad, December 2011

AWIN 2015 : AWIN welfare assessment protocol for horses. DOI : 10.13130/AWIN\_HORSES\_2015.

<https://air.unimi.it/retrieve/handle/2434/269097/384836/AWINProtocolHorses.pdf>

AWIN 2015 : AWIN welfare assessment protocol for donkeys. DOI : 10.13130/AWIN\_DONKEYS\_2015.

<https://air.unimi.it/retrieve/handle/2434/269100/384805/AWINProtocolDonkeys.pdf>

IFCE 2017. Bien dans son corps, bien dans sa tête : qu'est-ce que le bien-être du cheval ? Direction développement et recherche. La jumenterie du Pin 61310 Exmes. 419 p.

Webconférence : Les indicateurs de bien-être. Partie 1 : 23 février 2017, partie 2 : 9 mars 2017. <http://www.ifce.fr/haras-nationaux/connaissances/webconferences/bien-etre-comportement/les-indicateurs-de-bien-etre/>.

<http://www.ifce.fr/haras-nationaux/connaissances/webconferences/bien-etre-comportement/les-stereotypies-ou-suite-des-indicateurs/>

# Tableau 1 : 4 grands principes, 12 critères et 31 indicateurs du protocole d'évaluation du bien-être « AWINHORSE »

4 grands principes	12 critères	Indicateurs
Nutrition appropriée	Nutrition adaptée	Note d'état corporel
	Absence de soif prolongée	Eau : disponible et propre
Hébergement approprié	Confort pour le repos	Litière : quantité propreté, dimensions du box
	Confort thermique	Pour chevaux à l'extérieur
	Facilité de mouvement	Fréquence et durée d'exercice
Bonne santé	Absence de blessures	Lésions de la peau, articulations gonflées, boiterie, prolapsus
	Absence de maladies	Etat du poil, décharges oculaires, nasales, vulvaires; consistance du crottin; respiration anormale, toux
	Absences de douleur	Echelle de grimace faciale*, négligence des pieds, blessures aux commissures des lèvres
Comportement approprié	Expression des comportements sociaux	Interactions sociales
	Expression des autres comportements de l'espèce	Stérotypies, tests de peur
	Bonne relation homme cheval	Tests de relation à l'homme (approche volontaire, approche humaine forcée)
	Etat émotionnel positif	Appréciation qualitative du comportement (en cours d'évaluation scientifique)



Note d'état corporel



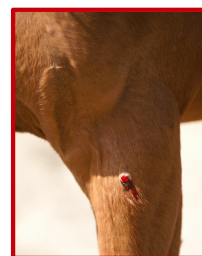
Eau



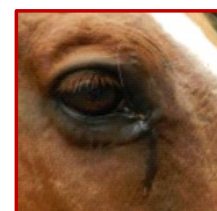
Litière et box



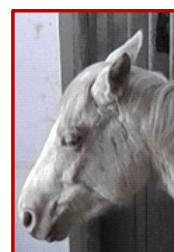
Exercice



Blessures



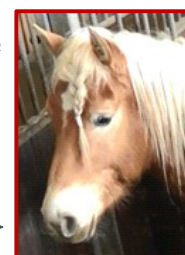
Ecoulement oculaire



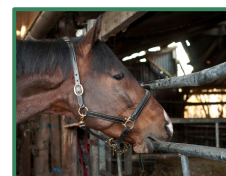
Score de douleur

← Elevé

Bas →



Expressions faciales



Stéréotypie : tic à l'appui



Entretien des pieds



Relation homme cheval



Interactions sociales



Crédit photos : A Laurieux IFCE, INRA UEPAO, Pixabay, AWIN Horse, Fotolia|Castenoid