



# BOVIN LAIT

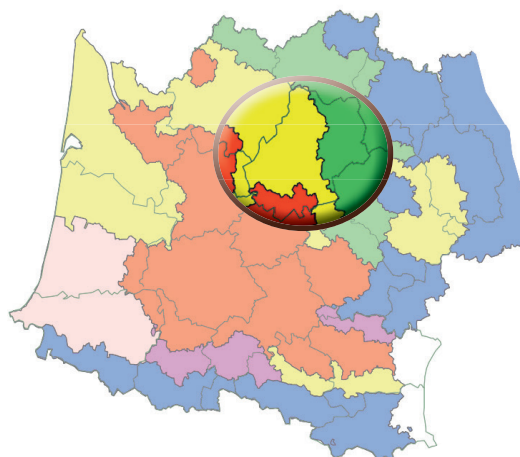
## RÉSULTATS 2015

### Des repères pour se comparer et rechercher des voies d'optimisation.

Dans le Lot, 210 exploitations sont adhérentes à Lot Conseil Elevage sur 330 exploitations laitières ce qui représente 64 % des exploitations et 87 % de la collecte du département. Cette synthèse rassemble les données collectées sur 176 exploitations laitières par l'ensemble des techniciens de Lot Conseil Elevage tout au long de l'année 2015. On y retrouve des repères techniques sur la gestion du troupeau jusqu'au coût alimentaire qui constitue le premier levier dans la maîtrise des coûts de production. En effet, à lui seul, il représente 34 % des charges totales de l'exploitation et 73 % des charges opérationnelles. Ce document apporte donc des repères pour positionner son système au regard d'un groupe d'éleveurs d'une même zone avec des pratiques comparables et ainsi mettre en avant les principales marges de progrès.

- montagnes
- ségalas et régions assimilées
- causses et sables
- Côteaux secs
- Piémonts
- Sud Aquitain

Régions pédoclimatiques du Sud-Ouest



La zone Optilait\* comporte 6 zones pédo climatiques (cf graphique).

Le Lot en compte trois : ségala et régions assimilées, causses et sables et côteaux secs avec 55% des unités de production dans la zone Ségala.

\*Optilait : Structure associative qui fédère les organismes de contrôle laitier de 21 départements du Sud Ouest.

## Qualité du lait : des marges de progrès

	Nbre	Prix "usine"	TB	TP	Cellule (x 1 000)
		€/1 000 L	g/litre	g/litre	cell / ml
LOT 2015	176	319,65	40,6	32,8	286
LOT 2014	182	375,67	40,3	32,8	315
BIO 2015	3	438,61	41,0	32,6	250

Bien que la conjoncture 2015 soit dégradée par rapport à l'année précédente (-56 €/1 000 L) avec un prix moyen de 319,65 €/1 000L, des marges de progrès existent pour beaucoup d'élevages. En effet, on relève encore 36 % des exploitations

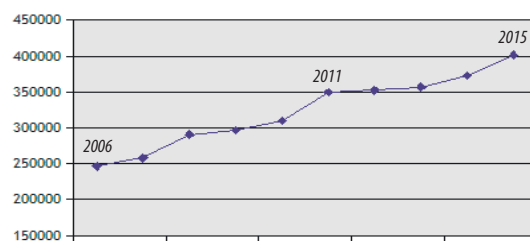
avec une situation cellulaire supérieure à 300 000 cellules. Concernant les taux, la moyenne est correcte avec 32,8 g/l de TP et 40,6 g/l de TB. En bio, le prix du lait 2015 se situe à 438,61 €/1 000 litres avec une situation cellulaire bien maîtrisée.



Siège Social  
CHAMBRE D'AGRICULTURE  
430 avenue Jean JAURES  
CS60199  
46004 CAHORS CEDEX 9  
Tél. : 05 65 23 22 21  
Fax : 05 65 23 22 19  
Email : accueil@lot.chambagri.fr



## Caractéristiques structurelles : une évolution forte des volumes dans les exploitations



Evolution du lait produit par exploitation.

### Nota Mode de représentation des données

Pour tous les critères techniques présentés, on retrouve le moyenne des résultats dans les trois zones pédoclimatiques (ségala, causses et sables et coteaux secs) ainsi que la moyenne économique départementale établie à partir des données de 176 exploitations.

Au regard de la diversité des systèmes, on va distinguer pour chaque zone, la moyenne du 1<sup>er</sup> et du 3<sup>ème</sup> quartile.

Ainsi pour caractériser les structures, on pourra s'appuyer sur la moyenne de 25 % des exploitations les plus petites en volume produit (< 250 000 litres/an) et la moyenne des plus grandes (> 600 000 litres/an).

D'un point de vue conduite du troupeau, le critère retenu est basé sur la moyenne économique/vl/an, on distinguera les repères de conduite relatifs aux élevages avec une moyenne économique inférieure à 6 000 litres/vl et ceux à plus de 8 800 litres/vl/an.

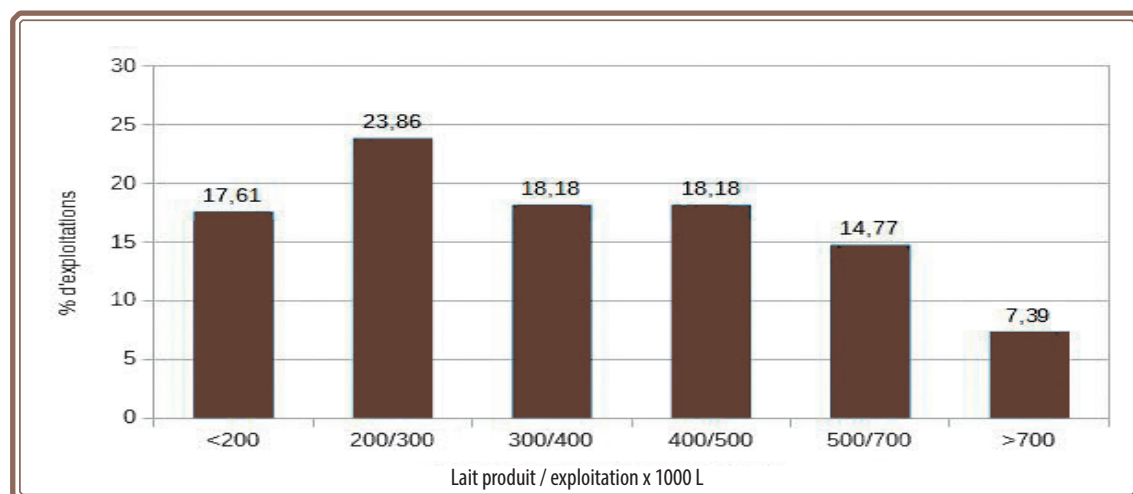
Enfin pour les repères de coût alimentaire, les critères sont affichés en fonction du % de maïs dans la SFP. On aura donc des repères pour les systèmes « herbagers » (<10 % de maïs dans la SFP) et les systèmes « maïs » (>30 % de maïs dans la SFP).

	Ségala			causses et sables			coteaux secs			LOT
exploitations	101			55			20			176
Production laitière	< 271 706	moyenne	> 496 234	< 189 004	moyenne	> 428 828	< 246 367	moyenne	> 515 697	moyenne
Production laitière troupeau	199 147	447 109	822 466	140 273	325 195	574 780	161 819	380 587	641 515	401 452
SAU (ha)	49	86	135	74	103	142	74	115	193	94
SFP (ha)	45	77	119	55	79	112	56	73	102	77
Cheptel Equivalent VL	58	115	196	45	78	119	46	77	127	99
Effectif vaches présentes	32	60	99	25	45	72	29	50	76	53
Equivalent VL « génisses »	12	23	40	8	16	29	12	18	34	20
Equivalent VL « Vaches allaitantes »	10	23	37	10	9	5	3	3	9	16
Chargement réel (EVL/Ha)	1,2	1,3	1,5	0,8	0,9	1,0	0,8	1,0	1,2	1,1
Unités de Main d'œuvre	1,4	2,1	3,1	1,1	1,8	2,2	1,2	1,7	1,9	1,9
Lait/UMO (litres)	145 854	214 956	265 641	122 739	182 694	261 264	134 849	226 540	330 678	213 617
Lait/HA SFP (litres)	4 435	5 807	6 896	2 537	4 116	5 152	2 885	5 214	6 297	5 214

Les exploitations laitières loitises se sont fortement restructurées ces dernières années avec l'attribution de lait supplémentaire. Aujourd'hui l'unité laitière moyenne produit 401 452 litres avec 52,8 vaches présentes sur une SAU de 94 hectares. On peut noter, la présence d'un atelier complémentaire vaches allaitantes dans les zones ségala et causses et sables avec un effectif supérieur à 10 EVL. En zone coteaux sec la part de céréales est plus importante (42 hectares en moyenne) avec des

systèmes polycultures - élevage. Par ailleurs, on constate une forte hétérogénéité dans la taille des structures avec 1/4 des exploitations qui ont une production moyenne inférieure à 200 000 litres et le 1/4 des exploitations les plus importantes avec une production moyenne supérieure à 600 000 litres. Dans le quart des exploitations à haute production, on retrouve majoritairement des formes sociétaires où la productivité de la main d'oeuvre atteint presque 300 000 litres /UMO.

Répartition du nombre d'exploitation par tranche de volume



## Produire du lait avec les fourrages



	Ségala			causses et sables			coteaux secs			LOT
Exploitations	101			55			20			176
Critères techniques	< 6 867	moyenne	> 8 202	< 6 306	moyenne	> 7 933	< 6 166	moyenne	> 8 317	moyenne
Moyenne économique										
Moyenne économique (litres)	6 012	7 497	8 862	5 620	7 015	8 887	5 345	7 221	8 871	7 315
MULCLN (kg)	5 955	7 624	9 142	5 933	7 196	9 080	5 550	7 487	9 130	7 475
Concentrés/VL (kg)	1 201	1 611	2 028	1 430	1 729	1 972	1 185	1 807	2 260	1 670
PDI/UFL (gr)	165	192	196	200	203	220	214	209	225	197
Prix des concentrés (€/T)	297	317	323	298	308	328	307	304	331	313
Production autonome/VL (litres)	5 247	6 419	7 531	4 295	5 394	7 433	4 187	5 584	6 782	6 004
Production autonome/moyenne économique (%)	87	86	85	76	77	84	78	77	76	82

La moyenne économique se définit par le lait produit sur l'exploitation divisé par le nombre de vaches présentes. La moyenne départementale se situe à 7 315 litres par vache avec une consommation moyenne de 1 670 kg de concentrés soit 224 g/L. Les concentrés ont pour objectif premier de mieux valoriser les fourrages en recherchant le bon équilibre de la ration de base. Les dérapages sur la gestion des concentrés sont fréquents quel que soit le

niveau de production ce qui dénote des écarts importants sur la qualité des fourrages. La production autonome est un indicateur qui traduit le lait produit en autonomie (lait total moins litres lait nécessaires pour payer les concentrés). Le % de lait autonome sur la moyenne économique indique la capacité à produire du lait avec les fourrages, la moyenne départementale est de 82 % alors que les meilleurs de l'échantillon dépassent 90 %.

## Maîtriser la conduite c'est augmenter la vie productive des animaux

	Ségala			causses et sables			coteaux secs			LOT
Exploitations	101			55			20			176
Critères techniques	< 6 867	moyenne	> 8 202	< 6 306	moyenne	> 7 933	< 6 166	moyenne	> 8 317	moyenne
Moyenne économique										
Rang vêlage (nombre)	3,2	2,7	2,4	2,9	2,7	2,5	2,9	2,7	2,5	2,7
Lait par jour (litres)	19,3	24,1	29,3	17,8	21,9	27,2	17,3	22,7	27,7	23,2
Niveau vêlage primipares (kg)	30,7	35,2	39,2	30,4	34,0	39,6	28,6	35,3	42,6	34,1
Niveau vêlage multipares (kg)	30,4	36,6	42,1	30,6	35,2	42,3	28,4	36,0	42,9	36,1
Niveau vêlage troupeau (kg)	30,4	36,1	41,1	30,5	34,8	41,3	28,5	35,8	42,8	35,7
Chutes 0-150 jours (% de VL)	28	22	18	26	23	16	28	22	18	22
Jours improductifs (%)	14	13	11	14	12	10	16	13	12	13
Durée tarissement (jours)	67	63	59	73	68	58	71	68	66	65
Tarissement >80j (% de VL)	21	15	10	24	18	10	20	18	13	16
Tarissement <50j (% de VL)	25	28	34	24	27	30	24	16	10	26
Vêlage génisses (%)	21	29	35	28	31	33	23	29	33	29
Âge vêlage génisses (mois)	32,5	30,8	28,2	31,5	31,6	28,1	36,6	31,7	31,4	31,1

La conduite du troupeau doit être optimisée pour limiter les jours improductifs durant sa carrière qui coûtent cher. Pour augmenter la vie productive des animaux, il faut agir sur plusieurs leviers en commençant par la conduite des génisses. En effet l'âge au vêlage devrait être inférieur à 28 mois en race prim'holstein et le taux de renouvellement ne devrait pas excéder 30 %. Pour un élevage de 60 vaches, gagner 2 mois d'âge au vêlage c'est moins d'animaux, des économies de fourrages, des places en bâtiment gagnées, des économies qui pèsent plus de 2 000 € sur l'année. Les

autres critères de conduite comme la gestion du tarissement, la gestion des démarrages en lactation et la persistance influent directement sur le niveau de production. Le lait par jour de vie est un critère synthétique qui permet de mettre en évidence la bonne conduite du troupeau. Il se définit par le lait total produit divisé par l'âge des animaux au 31/12 divisé par le nombre de vaches présentes. La ferme expérimentale des trinotières a mis en évidence un écart de plus de 2 litres par jour de vie entre des vêlages précoces à 24 mois et des vêlages tardifs à 33 mois.

### Top 10 production & conduite lait/jour de vie

Lait par jour de vie	13,8
Moyenne économique	9008
Production autonome	7678
Lait / VL/jour	27,9
Niveau vêlage troupeau	42,2
% chutes	14,2
% jours improductifs	12,1
% vêlage génisses	30,3
Âge vêlage génisses	28,3

Production

Conduite

## Reproduction : une problématique multifactorielle

	Ségala			causses et sables			coteaux secs			LOT
exploitations	101			55			20			176
Critères techniques	< 6 867	moyenne	> 8 202	< 6 306	moyenne	> 7 933	< 6 166	moyenne	> 8 317	moyenne
	Moyenne économique									
Croisement (%)	35	26	15	40	28	25	42	37	23	28
IVV (jours)	424	417	408	459	441	426	432	431	425	426
Intervalle V-IA1 (jours)	96	92	90	115	99	89	94	91	90	94
Intervalle IA1-IAF (jours)	127	124	122	149	141	129	123	128	131	130
Réussite IA1 (%)	53,9	51,0	47,3	49,5	44,0	41,2	52,4	40,0	34,2	48,0
IA / IAF (nombre)	1,9	2,0	2,2	2,2	2,3	2,5	1,9	2,3	2,9	2,1

La maîtrise de la reproduction est liée à la maîtrise de nombreux facteurs (alimentaires, sanitaires, génétiques, bâtiment...) et à la bonne surveillance de son troupeau...

Le croisement viande représente en moyenne 28 %, diminuant avec l'augmentation du niveau

de production et ceci dans les 3 zones.

On peut noter que les résultats de fertilité ont tendance à se dégrader avec l'augmentation du niveau de production sans que l'intervalle vêlage - IA fécondante soit trop impacté.

## Maîtriser le coût alimentaire c'est mettre en place un système cohérent et autonome

	Ségala			causses et sables			coteaux secs			LOT
Exploitations	101			55			20			176
Critères techniques	< 11,4	moyenne	> 25,6	< 13,1	moyenne	> 26,3	< 21,9	moyenne	> 40,7	moyenne
	% Maïs de la SFP									
% de pâture/SFP	14,7	14,8	14,8	7,4	7,4	6,0	11,3	5,0	0,7	11,4
Ares de pâtures/VL	20,0	15,3	10,7	17,7	11,6	6,9	22,5	8,0	0,5	12,9
% ensilage d'herbe 1C/SFP	15,0	17,9	19,4	5,1	10,0	10,6	12,7	18,1	15,5	15,4
Rdt ensilage d'herbe (TMS/ha)	4,2	4,5	4,8	6,4	4,5	3,9	4,7	5,8	6,6	4,7
% ensilage maïs/SFP	5,6	18,3	31,5	6,6	20,5	34,6	11,2	29,4	48,3	20,3
Rdt ensilage de maïs (TMS/ha)	9,9	10,6	10,8	9,1	9,2	9,9	11,0	9,4	9,2	10,0
Coût alimentaire total (€/1000L)	98	107,3	114	123	118,1	114	108	116,8	114	112
Coût fourrager (€/1000L)	34	31,7	31	35	34,0	32	36	32,9	34	33
Coût concentrés (€/1000L)	56	67,9	75	80	75,8	74	60	75,2	73	71
Coût cmv (€/1000L)	8	7,7	8	8	8,3	8	12	8,7	7	8
Marge sur coût alimentaire (€/1000L)	226	215	207	168	192	194	203	192	191	205
Marge sur coût alimentaire (€/VL)	1 504	1 666	1 663	1 094	1 396	1 487	1 393	1 448	1 477	1 559

La maîtrise du coût alimentaire est primordiale dans la gestion technico économique de l'exploitation. L'intensification des systèmes a conduit les exploitations à augmenter la part de maïs ensilage en créant de la dépendance à la protéine. La complémentarité des fourrages riches en protéines (pâturage, luzerne, méteils...) avec le maïs permet de limiter les achats de tourteaux dans le contexte de flambée des prix. Mais qu'en est-il d'un point de vue coût alimentaire ? On retrouve 25 % des systèmes qui ont en moyenne 10 % de maïs

dans la SFP (assimilés à des systèmes «pâturant»), avec 20 ares de pâture/vache et un coût alimentaire autour de 100 €/1 000 L. Dans les 25 % de systèmes où la part de maïs est la plus importante, on retrouve en moyenne plus de 30 % de maïs ensilage /SFP jusqu'à 40 % dans la zone coteaux secs. Dans ces exploitations le coût alimentaire est en moyenne supérieur de 10 à 15 €/1 000 litres et se traduit par une marge sur coût alimentaire légèrement inférieure, compensée par une productivité par vache supérieure.

### Top 10 coût alimentaire

Coût alimentaire total/1000L

76,30

Coût fourrager/1 000 L

27,90

Coût concentrés/1 000L

42,60

Coût cmv/1 000 L

5,80

Marge sur coût alimentaire/1 000 L

249,60

Marge sur coût alimentaire/vl

1 851,56

Prix du lait atelier

325,30

Concentrés/VL

1 193,00

Prix des concentrés

262,40

Ares de pâtures/VL

21,50

% ensilage maïs/SFP

15,90

### Grégory Cagnac

Chambre d'Agriculture  
430 avenue Jean Jaurès  
CS 60199  
46 004 CAHORS cedex  
Tél. : 05 65 23 22 23  
Port. : 06 25 76 26 37  
Mail :  
g.cagnac@lot.chambagri.fr

LA RÉGION OCCITANIE  
Pyrénées - Méditerranée



UNION EUROPÉENNE  
FONDS EUROPÉEN AGRICOLE  
POUR LE DÉVELOPPEMENT RURAL



l'Europe  
engage  
en France

Fonds Européen Agricole  
pour le Développement Rural