



# LES COÛTS DE PRODUCTION

*Avec une volatilité du prix du lait importante ces dernières années, le coût de production est devenu un indicateur incontournable pour le pilotage des exploitations. Il permet d'identifier les leviers pour améliorer l'efficacité de son système d'élevage.*

*Cette méthode est basée sur une approche «comptable» qui permet de mesurer ce que coûte l'activité laitière indépendamment du niveau d'autofinancement ou de propriété des moyens de production. On y retrouve trois grandes catégories de charges : courantes, amortissements ainsi que les charges supplétives qui correspondent à la rémunération des terres en propriété, des capitaux propres et du travail que les exploitants consacrent à l'atelier sur la base de 1,5 SMIC/UMO. En parallèle, il y a les produits dégagés par la vente de lait, le produit viande et les aides couplées et non couplées.*

*Il existe une deuxième approche type «trésorerie» lorsque l'on veut évaluer la capacité de résistance à court terme de l'atelier face aux fluctuations du prix du lait. Ces deux approches seront développées dans la fiche avec les résultats de l'étude.*

## Les résultats de l'étude

Cette plaquette présente la synthèse des résultats des coûts de production calculés selon la méthode développée par l'institut de l'élevage sur 20 exploitations laitières du département du LOT.

Pour la majorité des exploitations soit 14 exploitations, les coûts de production ont été calculés à partir des données comptables 2014. Pour les 6 exploitations restantes, les calculs sont basés sur l'exercice 2015 ce qui permet de dégager une tendance d'évolution entre les deux années.

### • Typologie des exploitations étudiées :

Globalement la typologie des exploitations étudiées est dans la moyenne départementale malgré une dimension des ateliers supérieure en 2014. Dans l'étude, la zone de montagne est peu représentée avec moins de 20% des exploita-

tions étudiées. D'un point de vue des surfaces, l'échantillon se caractérise en 2014 par une SAU de 115 hectares, une SFP de 97 hectares et 16% de maïs ensilage ce qui se rapproche de l'assolement Lot.

	2014 14 exploitations	2015 6 exploitations	LOT 2015 175 exploitations
Nb d'UMO salarié + exploitant consacrées à l'atelier laitier	2	1,4	1,9
Lait total / exploitation (litres)	486 600	376 600	401 452
Lait/UMO salarié + exploitant affecté à l'atelier (litres)	243 300	269 000	213 617



LOT  
**CONSEIL ÉLEVAGE**  
Donner du sens à la mesure



**AGRICULTURES  
& TERRITOIRES**  
CHAMBRE D'AGRICULTURE  
LOT

Siège Social  
**CHAMBRE D'AGRICULTURE**  
430 avenue Jean JAURES  
CS60199  
46004 CAHORS CEDEX 9  
Tél. : 05 65 23 22 21  
Fax : 05 65 23 22 19  
Email : accueil@lot.chambagri.fr



## • Le coût de production :

**2014 : 537 euros/1000 L (457 euros/1000 L à 786 euros/1000 L)**

**2015 : 519 euros/1000 L (371 euros/1000 L à 774 euros/1000 L)**

Le coût de production se décompose en sept postes de charges, parmi les principaux, on y retrouve par ordre d'importance :

➤ L'alimentation : 145 euros/1000 L et 27 % du coût de production (2014)

Ce poste comprend : les charges d'approvisionnement des animaux (concentrés, AMV et fourrages achetés) et les charges d'approvisionnement des surfaces (engrais, semences produits de traitement)

Repères concentrés achetés + AMV (troupeau) exprimés en euros/1000L :

Indicateurs	Mini	Q1	moyenne	Q3	maxi
2014	71	80	103	115	153
2015	72	77	100	124	131

Approvisionnements surfaces exprimés en euros/1000L :

Indicateurs	Mini	Q1	moyenne	Q3	maxi
2014	15	21	33	41	67
2015	20	27	38	45	71

➤ La mécanisation : 114 euros/1000 L et 21 % du coût de production (2014)

Ce poste comprend : les travaux par tiers, carburants et lubrifiants, entretien du matériel, achat petit matériel et amortissements du matériel

Mécanisation hors amortissements exprimé en euros/1000L :

Indicateurs	Mini	Q1	moyenne	Q3	maxi
2014	39	53	65	77	92
2015	43	47	70	86	119

Amortissements matériels exprimé en euros/1000L :

Indicateurs	Mini	Q1	moyenne	Q3	maxi
2014	20	32	50	66	112
2015	25	31	53	68	99

## • Les produits :

**2014 : 511 euros/1000 L (450 euros/1000 L à 640 euros/1000 L)**

**2015 : 480 euros/1000 L (426 euros/1000 L à 612 euros/1000 L)**

On retrouve trois groupes de produits : le produit lait, le produit viande et les aides.

➤ Produit lait : 373 euros /1000 L et 73 % des produits (2014)

Produit lait exprimé en euros/1000L :

Indicateurs	Mini	Q1	moyenne	Q3	maxi
2014	340	364	373	380	405
2015	317	320	330	341	344

➤ Le travail : 110 euros/1000 L et 20% du coût de production (2014)

Ce poste comprend : la rémunération forfaitaire du travail (basé sur 1,5 SMIC/UMO) ainsi que les salaires et charges salariales.

Rémunération forfaitaire du travail exploitants sur la base de 1,5 SMIC/UMO exprimé en euros/1000L :

Indicateurs	Mini	Q1	moyenne	Q3	maxi
2014	56	67	102	124	201
2015	46	66	113	139	199

➤ Frais d'élevages: 61 euros /1000 L et 11% du coût de production (2014)

Ce poste comprend : les frais vétérinaires, autres frais d'élevage (cotisations, frais d'analyses, hygiène mamelle,...), achats de litière.

Frais vétérinaires exprimés en euros/1000L :

Indicateurs	Mini	Q1	moyenne	Q3	maxi
2014	14	18	27	34	48
2015	12	15	22	24	57

➤ Bâtiment : 37 euros /1000 L et 7% du coût de production (2014)

Ce poste comprend : eau, électricité, entretien, location et amortissements bâtiment.

Amortissements bâtiment exprimé en euros/1000L :

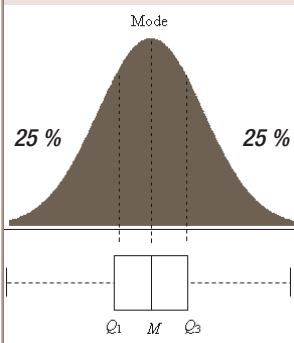
Indicateurs	Mini	Q1	moyenne	Q3	maxi
2014	0	13	17	22	31
2015	11	14	18	23	26

### nota

*Le premier quartile d'une série statistique est la plus petite valeur du caractère(Q1) telle que 25% au moins de l'effectif soit inférieur ou égal à Q1*

*Moyenne = Somme de toutes les valeurs d'observation ÷ nombre d'observations*

*Le troisième quartile d'une série statistique est la plus petite valeur du caractère(Q3) telle que 75% au moins de l'effectif soit inférieur ou égal à Q3*



➤ Les aides : 78 euros /1000 L et 15 % des produits (2014)

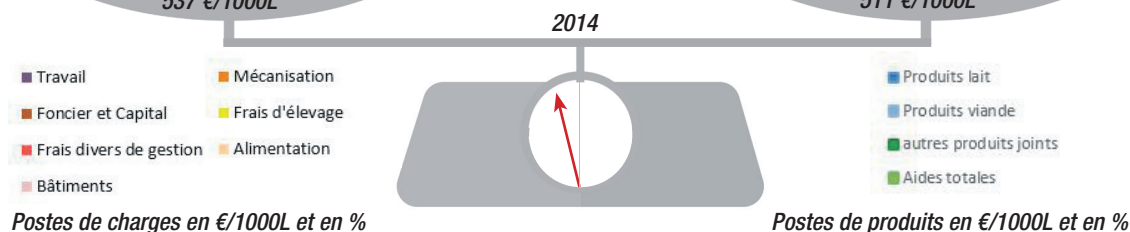
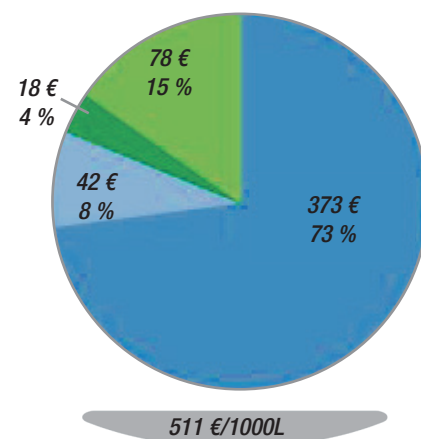
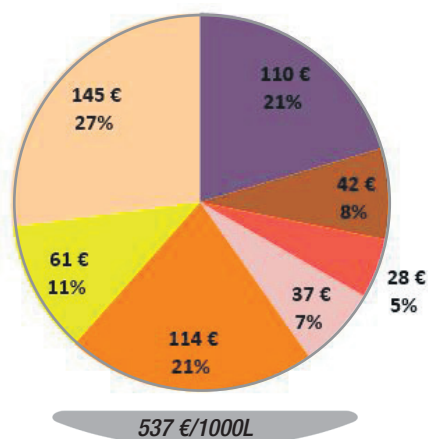
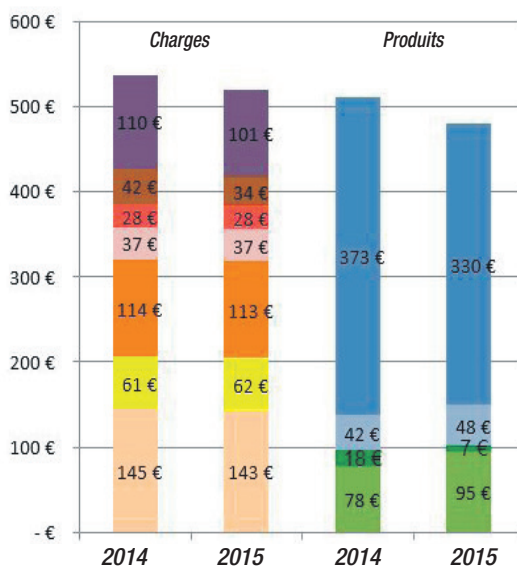
Les aides totales exprimées en euros/1000L :

Indicateurs	Mini	Q1	moyenne	Q3	maxi
2014	39	51	78	79	245
2015	27	36	52	55	120

## Synthèse

Décomposition par postes [ € / 1000 lit ]	2014	2015	Ecart
<b>Types de charges</b>	<b>537 €</b>	<b>519 €</b>	<b>-4%</b>
Charges courantes	361 €	344 €	-5%
Amortissements	64 €	66 €	4%
Charges supplétives	112 €	108 €	-3%
<b>Postes de charges</b>	<b>537 €</b>	<b>519 €</b>	<b>-4%</b>
Travail	110 €	101 €	-9%
Foncier et Capital	42 €	34 €	-22%
Frais divers de gestion	28 €	28 €	2%
Bâtiments	37 €	37 €	0%
Mécanisation	114 €	113 €	-2%
Frais d'élevage	61 €	62 €	2%
Alimentation	145 €	143 €	-2%
<b>Postes de produits</b>	<b>511 €</b>	<b>480 €</b>	<b>-6%</b>
Produits lait	373 €	330 €	-13%
Produits viande	42 €	48 €	12%
autres produits joints	18 €	7 €	-158%
Aides totales	78 €	95 €	18%

## Détail du coût de production



## Commentaire des résultats

D'une manière générale, on constate que le niveau de produits ne suffit pas à couvrir les charges. On remarque la même tendance sur 2015 avec une baisse significative du produit lait pour un niveau de charges qui baisse très sensiblement. Les postes de charges qui pèsent le plus sont l'alimentation, la mécanisation et le travail avec 69 % du coût de production. Néanmoins, il demeure de grosses disparités entre les exploitations avec des écarts de 82 euros/1000 litres sur les concentrés, 52 euros/1000 litres sur les approvisionnements des surfaces, 53 euros/1000 litres sur la mécanisation (hors amortissements) et 145 euros/1000 litres sur

le poste rémunération de la main d'oeuvre. Cela dénote des stratégies différentes qui au final impactent fortement le coût de production. Cependant cette approche ne suffit pas à apprécier complètement les performances économiques de l'exploitation, notamment parce qu'elle occulte en partie l'effet productivité de la main d'oeuvre. Une rémunération faible de la main d'oeuvre par 1000 litres peut être compensée par une productivité élevée et inversement. Dans l'échantillon étudié, la productivité moyenne de la main d'oeuvre s'élève à 243 000 litres/UMO et s'étend de 130 700 euros/1000 litres à 408 700 euros/1000 litres.

### NOTA

Exemple rémunération du travail exploitant permise par le produit

Ex : 1.5 SMIC / UMO atelier

Ex A : 100 € / 1000 litres  
240 000 litres / UMO atelier  
24 000 € / UMO atelier

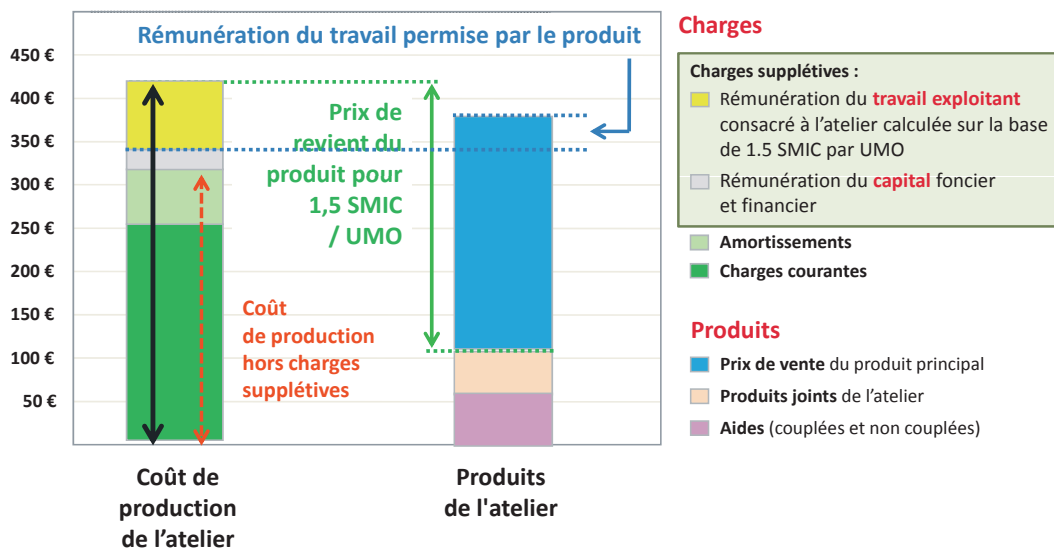
Ex B : 50 € / 1000 litres  
480 000 litres / UMO atelier  
24 000 € / UMO atelier



## • Prix de revient sous l'approche «comptable»

La notion de prix de revient mesure le prix du lait nécessaire pour couvrir l'ensemble des charges moins le produit viande et les aides (schéma ci dessous)

Unité : € / 1000 litres de lait commercialisés



En 2014, le prix de revient pour 1,5 SMIC/UMO des 14 exploitations s'élevait à 399 euros/1000 L alors que le prix du lait payé était de 373 euros/1000 L. La rémunération permise par le produit a couvert seulement 1,10 SMIC/UMO soit 84 euros/1000L.

En 2015, le prix de revient pour 1,5 SMIC/UMO (soit 94 euros/1000L) des 6 exploitations s'élevait à 369 euros/1000 L alors que le prix du lait payé était de 330 euros/1000 L. La rémunération permise par le produit a couvert seulement 0,88 SMIC/UMO soit 62 euros/1000 L.

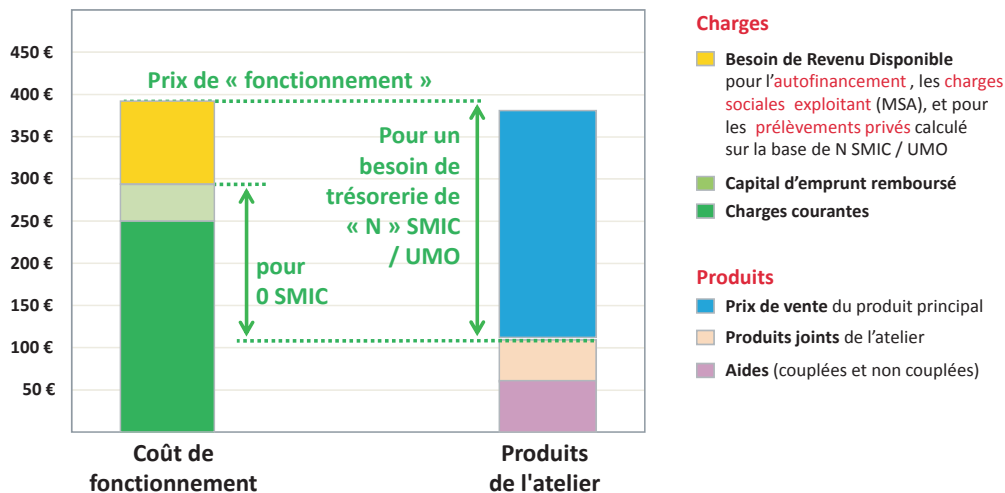
## • Prix de fonctionnement sous l'approche «trésorerie»

Dans l'approche trésorerie, on remplace les amortissements par le capital d'emprunt remboursé et on substitue la rémunération forfaitaire de 1,5 SMIC/UMO par les prélèvements privés, l'autofinancement et les charges sociales des exploitants. Dans cette approche, la rémunération

du capital propre ainsi que des terres en propriété n'est pas prise en compte. Le prix de fonctionnement de l'atelier traduit donc le prix du lait nécessaire pour couvrir les besoins de trésorerie des exploitants compte tenu du montant déjà couvert par les aides et les produits joints.

### Différences avec l'approche « comptable » :

- > Pas de rémunération des capitaux propres et des terres en propriété
- > Remplacement des amortissements par le remboursement en capital des annuités



En 2014, le prix de fonctionnement pour 1,5 SMIC/UMO des 14 exploitations s'élevait à 378 euros/1000 L alors que le prix du lait payé était de 373 euros/1000 L. La rémunération réellement permise par le produit a couvert seulement 1,42 SMIC/UMO.

En 2015, le prix de revient pour 1,5 SMIC/UMO des 6 exploitations s'élevait à 344 euros/1000 L alors que le prix du lait payé était de 330 euros/1000 L. La rémunération permise par le produit a couvert seulement 1,28 SMIC/UMO.

Grégory Cagnac

Chambre d'Agriculture  
430 avenue Jean Jaurès  
CS 60199  
46 004 CAHORS cedex  
Tél. : 05 65 23 22 23  
Port. : 06 25 76 26 37  
Mail :  
g.cagnac@lot.chambagri.fr

LA RÉGION OCCITANIE  
Pyrénées - Méditerranée

